



Den 24. februar 2017  
Gældende fra dato for sidste underskrift

## Delaftale om professorer og akademiske koordinators på sundhedsområdet i Region Midtjylland (interim-aftale)

Aftalen er en delaftale under 'Hovedaftale vedrørende samarbejde om forskning, udvikling og uddannelse på sundhedsområdet mellem Region Midtjylland, VIA University College, VIA Sundhed og Aarhus Universitet, Health' af 10. februar 2017. Aftalen erstatter 'Aftale om professorer og akademiske koordinators på sundhedsområdet i Region Midtjylland' fra maj 2015.

### Baggrund og formål

De kliniske afdelinger på regionens hospitaler har alle pligt til at varetage en række specialiserede opgaver i sundhedsvæsenet. Det drejer sig om varetagelse og udvikling af klinikken på højt niveau, forskning på internationalt niveau og uddannelse – herunder prægraduat uddannelse af medicinstuderende. Udvikling af de kliniske fagområder, forskning og prægraduat studenterundervisning varetages i et tæt samarbejde mellem Aarhus Universitet, Health (AU Health) og Region Midtjylland i overensstemmelse med de bestemmelser, der er fastsat af Uddannelses- og Forskningsministeriet og Sundheds- og Ældreministeriet, herunder Sundhedsstyrelsen.

Forskning og uddannelse er en fælles opgave for regionen og universitetet, og der er stor gensidig afhængighed. Regionen har det juridiske ansvar for forskningen i sundhedsvæsenet, og gennem tæt samarbejde og kombinationsansættelser med universitetet sikres det, at forskningsledelsen på alle niveauer har de rette formelle videnskabelige kvalifikationer for at kunne varetage forskningsledelsen.

Aarhus Universitetshospital (AUH) udgør drivkraften i den faglige udvikling inden for specialerne. Hospitalet har som regionens universitetshospital – og som primær varetager af de højtspecialiserede funktioner i Region Midtjylland – et særligt ansvar for at sikre den faglige udvikling inden for specialerne og understøtte, at den nyeste viden bringes ud ikke blot på eget hospital, men også videre ud på regionens øvrige hospitaler. Regionshospitalerne skaber og implementerer, som varetager af primært hovedfunktioner, en stor andel af den nyeste viden inden for de almene sygdomme. Samarbejdet mellem regionen og universitetet har været afgørende for, at hospitalerne har kunnet varetage disse opgaver på et højt videnskabeligt niveau.

Region Midtjylland og Aarhus Universitet, Health fastlægger med denne aftale tre særlige funktioner, hvoraf de to findes på Aarhus Universitetshospital (klinisk lærestolsprofessor og koordi-



nerende klinisk lærestolsprofessor), mens den tredje (akademisk koordinator) findes på regionshospitalet. De tre særlige funktioner er alle kombinationsansættelser, og de udgør sammen med de kliniske professorer forskningsledelsen på hospitalet.

Aftalen har til formål at fastlægge rammerne for dette samarbejde om kombinationsansatte professorer og akademiske koordinators.

### **Forskningsledelse på hospitalet**

Aftalen opererer med tre kategorier af kliniske professorater: Klinisk professor, klinisk lærestolsprofessor og koordinerende klinisk lærestolsprofessor. I kraft af deres samtidige ansættelser i regionen varetager disse, sammen med de akademiske koordinators på regionshospitalet, forskningsledelsen på hospitalet med reference til hospitalsledelsen.

Det betyder for AUHs vedkommende, at afdelingsledelsen sammen med lærestolsprofessoren udøver forskningsledelse på afdelingsniveau, at centerledelsen sammen med den koordinerende kliniske lærestolsprofessor udøver forskningsledelse på centerniveau, og at hospitalsledelsen sammen med institutlederen på Institut for Klinisk Medicin udøver forskningsledelse på hospitalsniveau.

Herved fastholdes regionens instruktionsbeføjelser over de forskningsansvarlige personer samt regionens ejerskab af data, der er videregivet fra elektroniske patientjournaler og/eller kliniske databaser.

De koordinerende kliniske lærestolsprofessorer får herved i universitetshospitalets centre samme rolle som regionshospitalets akademiske koordinators/forskningsledere, der er ansat af hospitalsledelsen med henblik på sammen med hospitalsledelsen at varetage forskningsledelsen. De koordinerende kliniske lærestolsprofessorer varetager på lignende måde forskningsledelsen sammen med centerledelsen i hvert center og fungerer som viceinstitutedere i Institut for Klinisk Medicin.

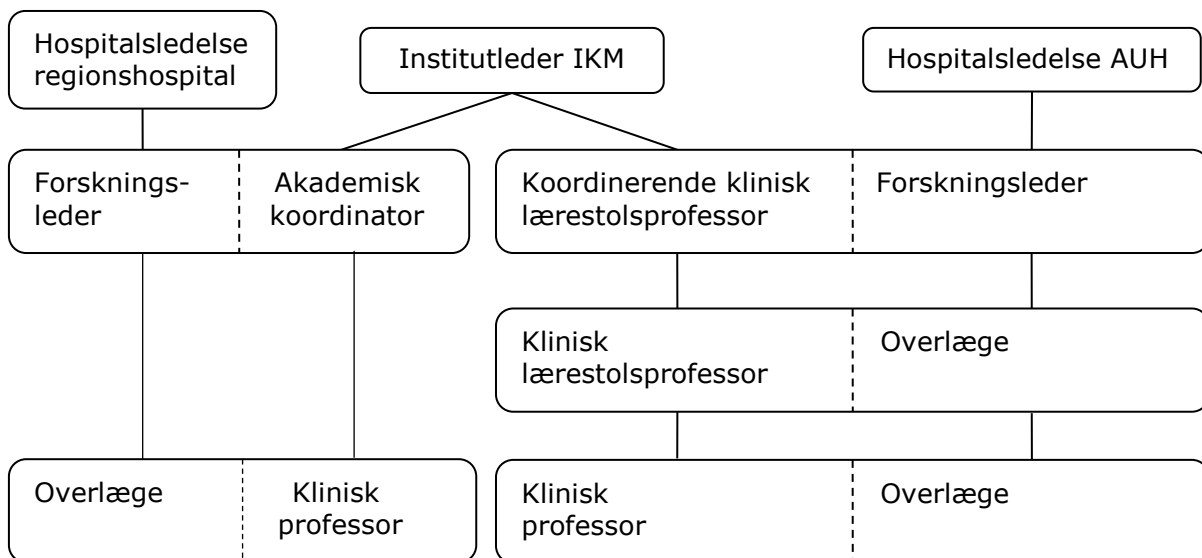
Det er dog den kliniske lærestolsprofessor, der på AUH er nøglefiguren i udøvelsen af forskningsledelsen på hospitalet. Denne har ansvar for patienterne i kraft af sin ansættelse som overlæge på afdelingen og varetager i kraft af de videnskabelige kompetencer, som vedkommende råder over via sin samtidige ansættelse ved universitetet, den daglige forskningsledelse inden for eget speciale.

Forskningsledelsen i hospitalsregi består konkret af:

- Initiering af kliniske forskningsprojekter.
- Koordinering af den kliniske forskning i sammenhæng med den kliniske aktivitet.
- Ansvarlig for at reglerne vedrørende good clinical practice følges.
- Ansvarlig for at reglerne vedrørende ansvarlig forskningspraksis følges.

- Ansvarlig for at alle relevante tilladelser foreligger – Sundhedsstyrelse, Datatilsyn, dyrefor-søgstilsyn, Videnskabsetisk Komite etc.
- Vejledning af medarbejdere, der i praksis udfører forskningen.
- Personaleledelse af medarbejdere, der deltager i forskningen.
- Ansvarlig for de patienter og raske forsøgspersoner, der indrulleres i forskningen.
- Ansvarlig for en sikker og lovlig håndtering af data, der indgår i forskningen.

Som beskrevet ovenfor indgår de kombinationsansatte i to ledelsessystemer og sammenhængen mellem dem for hver stillingskategori fremgår af illustrationen nedenfor.



Forkortelsen IKM og AUH refererer til henholdsvis Institut for Klinisk Medicin og Aarhus Universitetshospital.

### Stillingskategorier, opgaver og referenceforhold

Af de nævnte indgår kun stillingskategorierne 'klinisk professor' og 'professor' i Stillingsstrukturen for videnskabeligt personale ved universiteter (2013), og stillinger som klinisk lærestolsprofessor, koordinerende klinisk lærestolsprofessor og akademisk koordinator besættes således i henhold til stillingsstrukturen.

De kombinationsansatte afholder separate MUS med lederne i de to organisationer med mindre andet aftales.



### Klinisk professor

Stillingen er en kombinationsstilling med samtidig ansættelse i et professorat ved AU Health og i en hospitalsstilling, der som hovedregel vil være en overlægestilling. Enhver ansættelse forudsætter således, at ansøgeren erklæres kvalificeret og indstilles til såvel professorat som hospitalsstilling, og at der er enighed mellem AU Health og hospitalet om ansættelse af den pågældende. Stillingen kan være varig eller tidsbegrænset.

Enhver klinisk professor er i henhold til Universitetsloven knyttet til et af Aarhus Universitet, Healths institutter, som hovedregel Institut for Klinisk Medicin. Den kliniske professor refererer således i sidste ende til den pågældende institutleder og varetager sine opgaver efter delegation fra henholdsvis rektor-dekan-institutleder. Denne referencekæde suppleres på Aarhus universitet, i samarbejde med Region Midtjylland, af koordinerende klinisk lærestolsprofessor, klinisk lærestolsprofessor og akademisk koordinator, som beskrevet nedenfor. Den kliniske professor er således ansvarlig overfor disse ledere og universitetet for, at de universitære opgaver varetages tilfredsstillende, herunder at Aarhus Universitet, Healths retningslinjer for ansvarlig forskningspraksis følges.

Den kliniske professors universitære opgaver fremgår af Stillingsstrukturen for videnskabeligt personale ved universiteter (2013): *Den kliniske professor varetager kvalificerede vejlednings-, undervisnings- og/eller forskningsopgaver. Stillingen omfatter også eksamen for medicinstuderende og studerende i klinisk biomekanik ved sygehuse, der varetager undervisning i kliniske fagområder samt vejledning ved forskeruddannelse.*

I kraft af sin ansættelse i regionen er den kliniske professor leder af eget forskningsområde og efter aftale med den kliniske lærestolsprofessor (der også er overlæge ansat ved hospitalet) for det forskningspersonale, der er knyttet hertil. Den kliniske professor er medlem af eventuelle forskningsudvalg i afdelingen/specialet. Den kliniske professor skal for eget forskningsområde sikre, at ansættelse af forskningspersonale sker i overensstemmelse med de retningslinjer, der er gældende for Region Midtjylland og Aarhus Universitet, hvis der er tale om en universitær ansættelse. Den kliniske professor indgår i afdelingens ledergruppe på linje med afdelingens øvrige overlæger og har som overlæge et medansvar for optimal drift og udvikling af afdelingen.

Den kliniske professor bruger ca. 50% af sin tid på klinik og 50% på forskning og universitære funktioner. De konkrete forhold aftales mellem institutlederen og hospitalsledelsen. Vedr. sin kliniske funktion og ansættelse refererer den kliniske professor som overlæge til afdelingsledelsen på den relevante afdeling.

Ved varig ansættelse fastsættes løn- og ansættelsesforhold i henhold til *Aftale vedrørende lægelige chefer* indgået mellem Danske Regioner og Foreningen af Speciallæger.



Ved tidsbegrænset ansættelse fastsættes løn- og ansættelsesforhold i henhold til *Overenskomst for overlæger eller Aftale vedrørende lægelige chefer* i overensstemmelse med den stillingstype (overenskomstansat eller tjenestemand), overlægen har inden den tidsbegrænsede ansættelse.

Der ydes honorar for professorfunktionen ved AU, jf. *Lønftalekatalog for medarbejdere på Health*.

Der er som udgangspunkt ikke tilknyttet personalemæssige ressourcer (yngre forskningsmedarbejder, sekretær, TAP personale) til det kliniske professorat.

#### Klinisk lærestolsprofessor

Inden for hvert af de lægefaglige specialer får en af de kliniske professorer inden for specialet funktionen som klinisk lærestolsprofessor. Beslutningen træffes i fællesskab af universitetet og regionen. Lærestolsprofessoren leder specialets faglige udvikling på universitetet og i regionen. Den pågældende har således i kraft af sin ansættelse ved universitetet ansvar for den prægraduate undervisning (herunder tilrettelæggelse af klinikundervisning på den pågældende afdeling) og forskeruddannelse inden for specialet. Herudover har den kliniske lærestolsprofessor ansvar for forbruget af annuumsmidler inden for eget område samt for samarbejdsaftaler med industrien (sammen med afdelingsledelsen).

I kraft af sin ansættelse i regionen er den pågældende leder af egen afdelings/speciales forskning og indgår i afdelingens ledergruppe. Den pågældende har det overordnede ansvar for:

- Forskningsadministration
- Specialets forskningsfaciliteter
- Ansættelse af forskningspersonale
- At administration af eksterne forskningsmidler i egen afdeling (for voksenpsykiatrien og børne- og ungdomspsykiatrien inden for hele specialet) sker i overensstemmelse med de retningslinjer, der er gældende for RM

Den kliniske lærestolsprofessor har sammen med afdelingsledelsen ansvar for forskning inden for specialet.

Den kliniske lærestolsprofessor bruger ca. 50% af sin tid på klinik og 50% på forskning og universitære funktioner. De konkrete forhold aftales mellem institutlederen og hospitalsledelsen. Vedr. sin kliniske funktion og ansættelse refererer den kliniske lærestolsprofessor som overlæge til afdelingsledelsen på den relevante afdeling.

Der ydes ikke et særligt funktionstillæg fra AU for funktionen som klinisk lærestolsprofessor. Ved udpegningen overgår vedkommende i forhold til sin regionale ansættelse til *Aftale vedrørende lægelige chefer* indgået mellem Danske Regioner og Foreningen af Speciallæger. Der ydes honorar for professorfunktionen ved AU, jf. *Lønftalekatalog for medarbejder ved Health*.



Der er til det kliniske lærestolsprofessorat knyttet ½ sekretærstilling og eventuelt ½ TAP-stilling efter nærmere bestemmelser fastsat af Institut for Klinisk Medicin.

#### Koordinerende klinisk lærestolsprofessor

Inden for de fire somatiske centre på AUH samt psykiatrien i Region Midtjylland får en af de kliniske lærestolsprofessorer funktionen som koordinerende klinisk lærestolsprofessor. Vedkommende er samtidig forskningsleder ved hospitalet og viceinstituteder ved Institut for Klinisk Medicin. Beslutningen træffes i fællesskab af universitetet og regionen. Den koordinerende kliniske lærestolsprofessor skal repræsentere universitetets interesser vedrørende prægraduat uddannelse, forskeruddannelse og forskning i det pågældende center og arbejde tæt sammen med henholdsvis centerledelsen og Psykiatri- og socialledelsen.

Den koordinerende kliniske lærestolsprofessor bruger ca. 25% af sin tid på klinik, ca. 50% af sin tid på forskning og universitære funktioner, og ca. 25% af sin tid på funktionen som viceinstituteder og forskningsleder (sammen med centerledelsen). De konkrete forhold aftales mellem institutlederen og hospitalsledelsen.

Løn- og ansættelsesforhold i henhold til *Aftale vedrørende lægelige chefer* indgået mellem Danske Regioner og Foreningen af Speciallæger. Der ydes tillige honorar for professorfunktionen ved AU samt funktionstillæg for varetagelse af funktionen som koordinerende klinisk lærestolsprofessor og viceinstituteder, jf. *Lønafalekatalog for medarbejdere på Health*.

Der er til den koordinerende del af det koordinerende kliniske lærestolsprofessorat knyttet en stilling som videnskabelig assistent, ph.d.-studerende eller lignende, ½ TAP stilling samt ¼ sekretærstilling i tillæg til den halve sekretærstilling, AU yder til det kliniske lærestolsprofessorat. Stillingerne finansieres efter nærmere bestemmelser fastsat af Institut for Klinisk Medicin.

#### Professor med funktion i sundhedsvæsenet

Højt kvalificerede forskere med lægelig eller anden faglig baggrund kan ansættes som ordinære professorer ved Aarhus Universitet, Health i et stillingsfællesskab med Region Midtjylland, hvor den pågældende har funktion på hospitalerne, præhospitalet eller Defactum. Ansættelsen som professor kan være deltids eller fuldtids, tidsbegrænset eller varig. Professoren er leder af eget forskningsområde og kan tillige have andre særlige funktioner på hospitalerne, præhospitalet eller Defactum.

Den ordinære professor i et stillingsfællesskab fremgår ikke af illustrationen ovenfor, da rammerne for ansættelse under denne kategori vil variere. Reference- og ansvarsforhold fastlægges i samarbejdsaftale i forbindelse med ansættelse.



Stillingen besættes efter reglerne i ansættelsesbekendtgørelsen for videnskabeligt personale ved universiteter. Professoren aflønnes i overensstemmelse med Lønftalekataloget for medarbejdere på Health

#### Akademisk koordinator

Ved hvert regionshospital samt præhospitalet ansætter universitet og region i fællesskab en akademisk koordinator, der har samtidig ansættelse ved Institut for Klinisk Medicin og regionshospitalet som forskningsleder. Vedkommende skal som udgangspunkt kunne opnå en videnskabelig stilling på lektor- eller professorniveau og ansættes i henhold til stillingsstrukturen ved AU. Den akademiske koordinator skal i kraft af sin universitetsansættelse varetage universitetets interesser vedrørende studenterundervisning, forskeruddannelse, forskning, videnudveksling m.m. og refererer i den sammenhæng til lederen af Institut for Klinisk Medicin. I kraft af sin ansættelse som forskningsleder ved regionshospitalet eller præhospitalet refererer den pågældende til hospitalsledelsen og er ansvarlig for tværgående initiativer, overordnet koordinering af forskningen samt beslutningsimplementering, herunder samarbejde med eksterne aktører. Den akademiske koordinator inddrager regionshospitalets/præhospitalets forskningsråd løbende og arbejder tæt sammen med den lægefaglige direktør om implementering og monitorering af forskningsstrategien.

Den akademiske koordinator bruger ca. 20% af sin tid på universitetsrelaterede opgaver, og 80% af sin tid på hospitalsrelaterede opgaver. De konkrete forhold aftales mellem institutlederen og hospitalsledelsen.

Den akademiske koordinator aflønnes i overensstemmelse med *Lønftalekataloget for medarbejdere på Health*. Der er som udgangspunkt ikke tilknyttet særlige medarbejderressourcer til funktionen.

#### **Væsentlige ændringer under ansættelsen**

Får varetagelsen af opgaverne et omfang som umuliggør en forsvarlig varetagelse af de kliniske og/eller universitære opgaver sørger arbejdsgiverne for den nødvendige aflastning af professoren eller den akademiske koordinator. Desuden gælder det, at forud for væsentlige ændringer i forhold til det oprindelige ansættelsesgrundlag – og så tidligt som overhovedet muligt – kontakter de respektive arbejdsgivere hinanden og drøfter forholdene med henblik på at opnå enighed om ønskede/nødvendige ændringer, inden de effektueres. Dette gælder også, hvis en af arbejdsgiverne ønsker at opsiges den kombinationsansatte.

#### **Rekruttering og ansættelse**

De to arbejdsgivere, Aarhus Universitet, Health og Region Midtjylland, vil i alle faser fastholde et tæt og gensidigt forpligtende samarbejde om disse medarbejdere, der samtidigt arbejder i det regionale sundhedsvæsen og på universitetet.



Som udgangspunkt skal alle stillinger i åbent opslag. Dog udpeges den kliniske lærestolsprofessor blandt de kliniske professorer og den koordinerende kliniske lærestolsprofessor blandt centerets kliniske lærestolsprofessorer af institutlederen for institut for Klinisk Medicin og centerledelsen på AUH. Parterne er enige om, at der skal udarbejdes en samarbejdsaftale for hvert klinisk professorat. Aftalen skal følge en fælles skabelon og skal indeholde en stillingsbeskrivelse, der sikrer klarhed om og præcisering af ansvar og kompetence, herunder beskrivelse af delegationslinjer og vilkårene (faglige, økonomiske mv.) for varetagelse af opgaven. Aftalen skal desuden beskrive finansieringen af stillingen. Samarbejdsaftalen skal være ajour med de aktuelle forhold.

I rekrutteringsfasen vil de to arbejdsgivere – forud for opslag af henholdsvis professorat og hospitalsstillingen – arbejde for at opnå konsensus om kombinationsstillingens indhold, ansvar og organisatoriske placering, jf. ovenfor samt om samtlige krav og forventninger til stillingsindehaverens kvalifikationer (faglige, personlige og ledelsesmæssige). Der udarbejdes et fælles stillingsopslag. I selve ansættelsesfasen skal det sikres, at begge arbejdsgivere gives optimale muligheder for at udvælge den ansøger, som er bedst kvalificeret til at varetage samtlige de i kombinationsstillingen tillagte arbejdsopgaver. Det skal ligeledes sikres, at ansøgeren gøres bekendt med processen, ansættelsesudvalg mv., og at der i processen udveksles oplysninger om ansøgeren mellem de to myndigheder.

Kvalifikationskravene til en klinisk professor svarer til kravene ved en ordinær professoransættelse ved AU, Health. Herudover kræves normalt opfyldelse af kravene til ansættelse som overlæge.

Opstår der i rekrutteringsfasen principiel uenighed imellem de to arbejdsgivere, vil stillingen ikke blive besat.

### **Fælles branding**

Klinisk professorers undervisnings- og forskningsaktiviteter synliggøres med reference til såvel Aarhus Universitet, Health som hospital. På publikationer anføres hospitalets navn og Aarhus Universitet.

Den fælles visuelle identitet og de fælles skabeloner anvendes ved formidling af aktiviteter, som universitet og region samarbejder om.





**Ikrafttrædelse**

Aftalen er gældende fra datoen for sidste parts underskrift. Aftalen kan af hver part opsiges med et års varsel. Aftalen revideres 1½ år efter ikrafttrædelse med henblik på at få lavet de nødvendige tilpasninger og justeringer.

Viborg, den 31. marts 2017

Koncerndirektør Ole Thomsen  
Region Midtjylland

Aarhus, den 24. februar 2017

Konst. dekan Ole Steen Nielsen  
Aarhus Universitet, Health